

患者さん向けサポート資材のご紹介

患者さん向け情報サイト

リンヴォック®.jp

以下の内容を含めて、アトピー性皮膚炎やリンヴォック®について掲載しています。

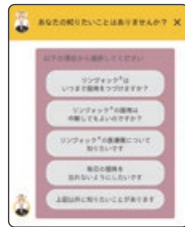
医療費オンライン相談室



医療費シミュレーション



AIチャットボット



動画でわかるアトピー性皮膚炎 ～リンヴォック®を服用される患者さんへ～

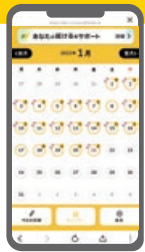


アトピー性皮膚炎で リンヴォック®を服用される 思春期(12~17歳)の患者さんと ご家族の方へ

監修：日本医科大学大学院医学研究科 皮膚粘膜病態学分野 教授 佐伯 秀久 先生

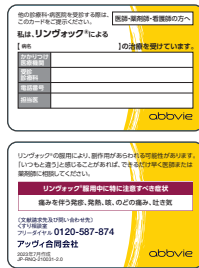
LINEアプリ

リンヴォック®服薬サポーター



※患者さん向け情報サイトであるリンヴォック®.jpにも登録方法など掲載しています。

リンヴォック®服用 携帯カード



アトピー性皮膚炎で リンヴォック®を服用される 思春期(12~17歳)の 患者さんとご家族の方へ 思春期の患者さん向け冊子(本冊子)



製造販売元

アッヴィ合同会社
東京都港区芝浦3-1-21
2025年4月作成
JP-RNQQD-210198-7.0

【文献請求先及び問い合わせ先】
くすり相談室
フリーダイヤル 0120-587-874

abbvie

リンヴォック®の適応症は「既存治療で効果不十分なアトピー性皮膚炎^{注)}」です。
注) 最適使用推進ガイドライン対象

abbvie

はじめに

アトピー性皮膚炎は、症状がよくなったり悪くなったりを繰り返す疾患です。

そのため、患者さんの日常生活に支障をきたさないように、症状を抑えた状態を維持することを目指して治療を行います。

リンヴォック®は、従来の治療薬とは異なるはたらきをすることから、これまで症状を抑えることが難しかった患者さんでも、症状のコントロールが可能となることが期待できます。

アトピー性皮膚炎の治療は、一度症状が治まった後にも継続することが重要です。

本冊子では、患者さんの治療継続をサポートすることを目指し、患者さんの悩み、治療目標や治療のスケジュールを患者さんと医師で共有できるような内容となっています。

ぜひ、長期にわたるアトピー性皮膚炎治療に本冊子をお役立てください。

もくじ

自分の状態を見直そう	4~6
こんなことで悩んでいませんか？ あなたの気になる症状・悩みは？	
これからの自分を思い描こう	7
どんな自分になりたいか考えてみよう	
これから治療を始める方に 知っておいてほしいこと	8~31
アトピー性皮膚炎ってどんな病気？ リンヴォック®はどんなはたらきをするの？ あなたの治療ロードマップ リンヴォック®服用における注意 思春期(12~17歳)に気になる症状 帯状疱疹について 非黒色腫皮膚癌 (Non-Melanoma Skin Cancer : NMSC) 日常生活で気をつけること 服用を続けることが大切です 治療ダイアリーをつけましょう 症状をセルフチェックしましょう	
医療費について知りたい方へ	32~37
医療保険制度とおもな医療費助成制度について 高額療養費制度について その他の医療費助成制度 リンヴォック®自己負担額シミュレーション/ 医療費オンライン相談室のご紹介	
リンヴォック®を服用される 患者さん向けサポート資料	38~39
患者さん向け情報サイト リンヴォック®.jp LINEアプリ リンヴォック®服薬サポーター	

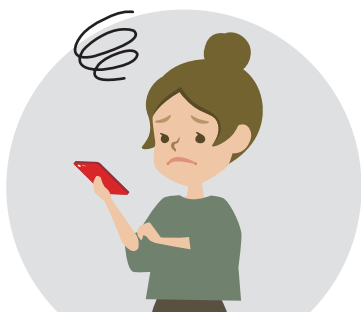
こんなことで悩んでいませんか？



かゆみで夜眠れない



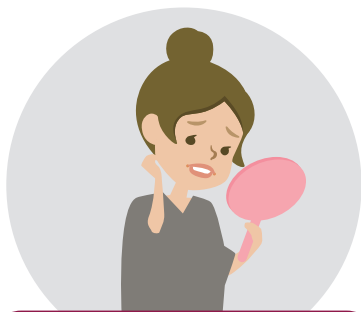
かゆみで勉強に集中できない



症状が気になって、人と関わることに消極的になってしまう



いつまで治療を続けるのかわからず不安になる



ファッションを楽しめず、外出したくない



いつ悪化するかわからず、旅行に行きにくい

あなたの今の気になる症状は？

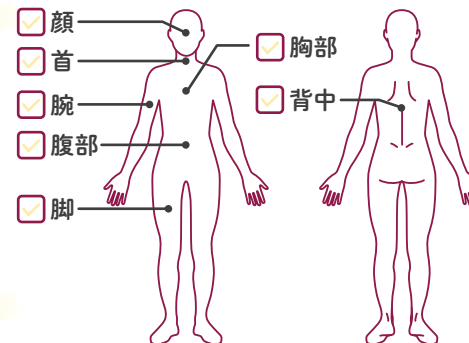
医師にあなたの症状や悩みを伝えるために、以下とP.6を記入しましょう。

気になること

- 治療を続けているのに症状が悪化した
- 治療を続けているのに症状が変わらない
- 皮膚炎はよくなったが、かゆみが続く
- 皮膚が薄くなってきたように感じる
- 赤ら顔になってきたと感じる
- 皮膚の血管が目立つようになったと感じる
- その他()

皮膚炎が起こっている部位

症状のある部位にチェックを入れ、その範囲に色を塗りましょう。



かゆみの度合い (かゆみNRS)

かゆみNRSは、患者さんによるかゆみの自己評価指標です。過去24時間で最もひどかったときのかゆみの重症度を、0～10の間の数値（「0=全くかゆみがない状態」、「10=想像できる範囲で最もひどいかゆみ」）とし、あなたのかゆみの度合いに○をつけましょう。



ポエム POEMスコア

POEMは、患者さんによる症状の自己評価指標です。P.30の算出表よりあなたの現在のPOEMスコアを算出して記入しましょう。

POEMスコア

点

あなたの悩みは？

今悩んでいること

- 学校生活について
 対人関係について
 治療・通院について
 恋愛について
 今後の将来について
 その他

チェックした悩みについて、具体的な内容を書いてみましょう。

あなたの今の気持ち

上記で選んだ日常生活の悩みや、P.5でチェックした症状について、あなたがどんなことを一番改善したいのか自由に書いてみましょう。

すべて記入したら、このページを切り取って医師に渡しましょう。

氏名

記入日：

年

月

日

どんな自分になりたいか考えてみよう

アトピー性皮膚炎の治療は次のような状態となり、それを維持することを目標とします¹⁾。

- 症状が無いかあっても軽く、日常生活に支障がなく、薬による治療もあまり必要としない状態
- 上記の程度に到達できない場合でも、症状は軽く、日常生活に支障をきたすような急な悪化が起こらない状態

治療によってあなたが目指す姿を書いてみましょう

あなたが目指したいかゆみの度合い(かゆみNRS)

(P.5を参考に、0~10の数字を記入しましょう)

記入日：

年

月

日

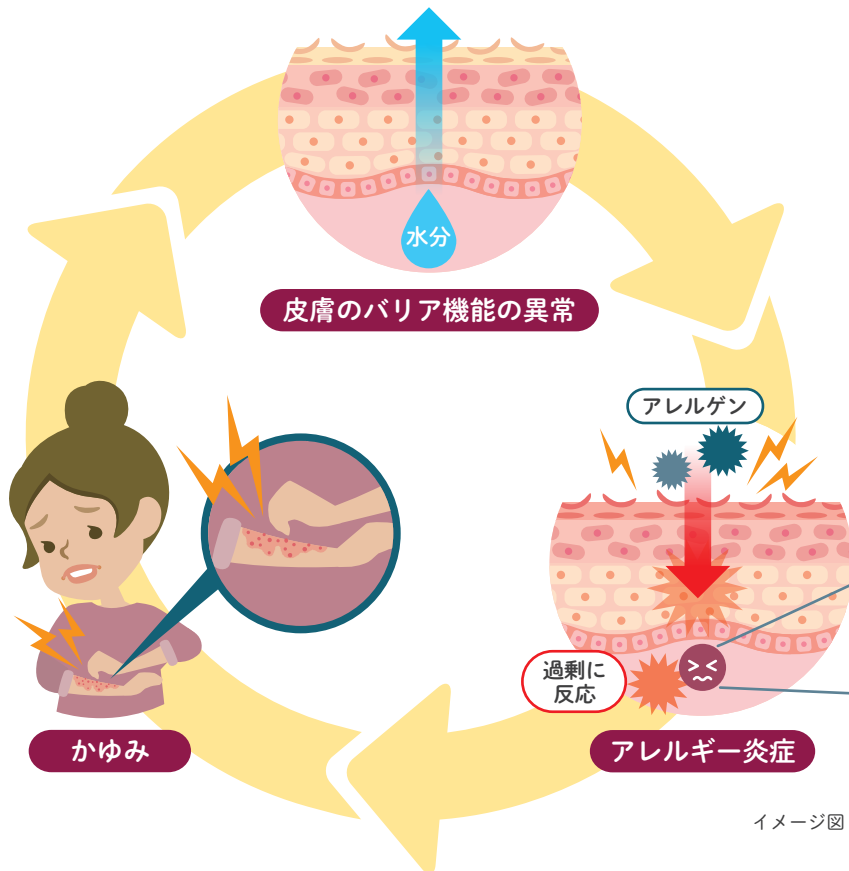


1) 佐伯秀久 ほか：日皮会誌, 134, 11: 2758 (2024)

アトピー性皮膚炎ってどんな病気？

「かゆみ」が引き起こす負のサイクル

- アトピー性皮膚炎は、かゆみのある湿疹がよくなったり悪くなったりを繰り返す病気です¹⁾。
- アトピー性皮膚炎は、「皮膚のバリア機能の異常」、「アレルギー炎症」、「かゆみ」という3つの要素がお互いに関連して発症すると考えられています²⁾。

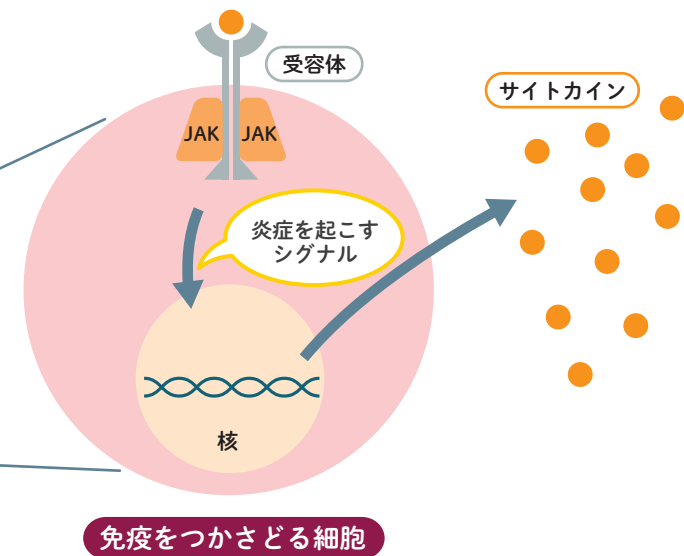


イメージ図

1) 佐伯秀久 ほか: 日皮会誌, 134, 11: 2742 (2024)
2) Kabashima K.: J Dermatol Sci, 70, 1: 3-11 (2013)

皮膚の内部のアレルギー炎症³⁾

- アトピー性皮膚炎患者さんの皮膚の内部では、サイトカイン(免疫システムに関わるタンパク質。体に炎症を引き起こす物質)が通常よりも増えアレルギー炎症が起きています。
- 産生されたサイトカインが免疫細胞(免疫をつかさどる細胞)の表面にある受容体という部分に結合すると、さらにサイトカインが過剰につくられてしまいます。
- これらにより、皮膚のさらなる炎症やかゆみが引き起こされ、皮膚状態の悪化につながります。



イメージ図

ジャック
JAK: Janus Kinase (ヤヌスキナーゼ)

3) 梶島健治・宮地良樹 編、エビデンスに基づくアトピー性皮膚炎治療 新しい潮流、中山書店、2019、22、134

これから治療を始める方に
知っておいてほしいこと

アトピー性皮膚炎ってどんな病気？

治療に使われるお薬は？

- アトピー性皮膚炎の治療は、おもに薬物療法とスキンケアによって行われます。
- 薬物療法には、ぬり薬などの局所療法と飲み薬や注射剤のような全身療法があります。
- 薬物療法の基本は、ステロイド外用薬による局所療法です。
- ステロイド外用薬の効果が不十分な場合に、免疫抑制剤や生物学的製剤、ジャックそがいざいJAK阻害剤が追加されます。
- JAK阻害剤は、これまでアトピー性皮膚炎の治療に使われてきた飲み薬とは違う作用でかゆみや炎症の改善が期待されます。

ぬり薬

症状が出ているところに薬を塗り、かゆみや炎症を抑える。

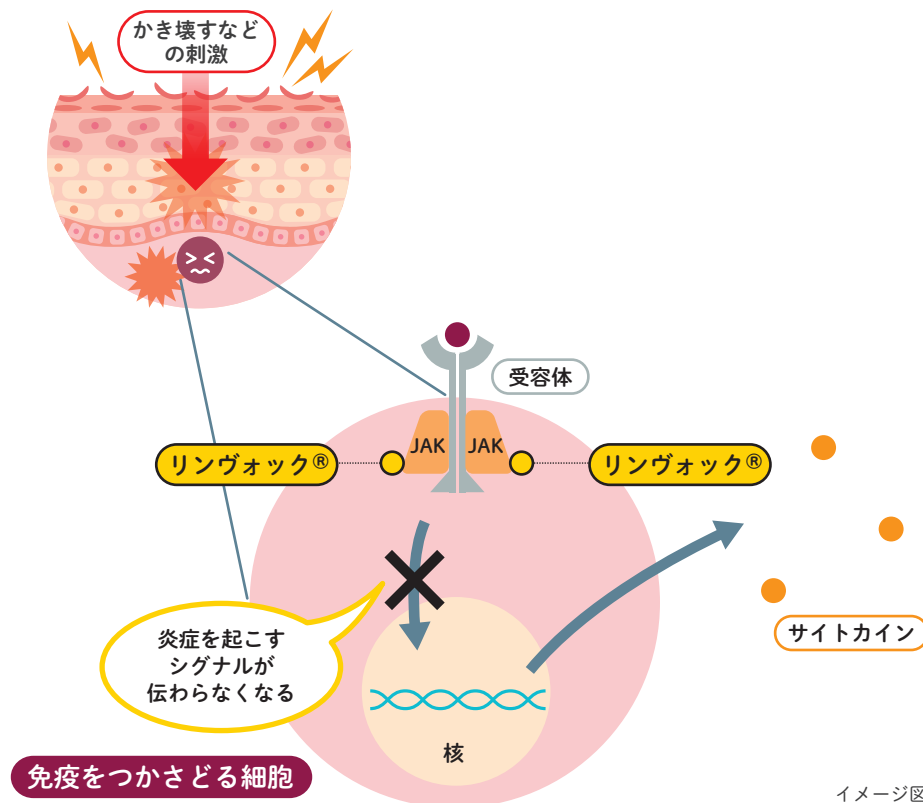
飲み薬・注射剤

体の内部で免疫機能を調整し、かゆみや炎症を抑える。



リンヴォック®は どんなはたらきをするの？

- リンヴォック®は、免疫をつかさどる細胞の中にある「JAK」という部分に結合して、かゆみの原因となる炎症性サイトカインが過剰につくり出されることを防ぎます¹⁾。
- 皮膚の内部の炎症を抑えることで、皮膚の表面に現れる炎症やかゆみの改善が期待されます。
- 「かゆみ」が引き起こす負のサイクルにおけるかゆみ、アレルギー炎症の改善が期待されるお薬です。



イメージ図

1) 梶島健治・宮地良樹 編、エビデンスに基づくアトピー性皮膚炎治療 新しい潮流、中山書店、2019、134-135

これから治療を始める方に
知っておいてほしいこと

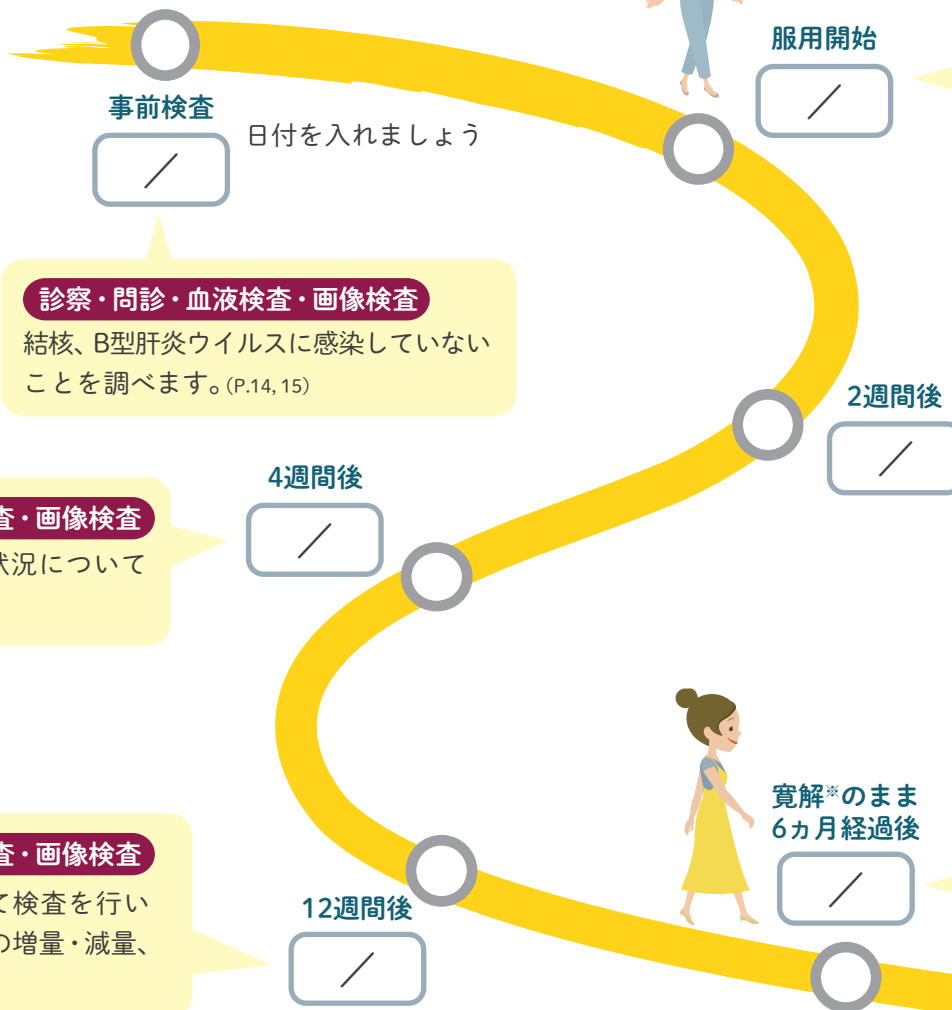
あなたの治療ロードマップ

ロードマップは、あくまでも標準的な治療スケジュールです。実際の治療については、医師の指示に従いましょう。
 リンヴォック®の服用中も、保湿剤の使用を継続しましょう。
 原則として、リンヴォック®の服用中も、症状に応じてステロイド外用薬などを併用して治療を行います。

こちらのロードマップは、リンヴォック®の標準的な治療方法を示しています。実際の治療は、定期的に病院を受診し、医師と治療の効果を確認しながら行うため患者さんによって異なります。治療の進め方がロードマップから外れることもあります。

ロードマップの使い方

医師からの指示や治療内容などを必要に応じてメモしましょう。治療経過の記録にも役立ちます。



事前検査

日付を入れましょう

服用開始

リンヴォック®は1日1回服用するお薬です

診察・問診

用法用量や副作用について医師・薬剤師から説明があります。本冊子でも内容を確認しましょう。(P.16, 17)

今日から治療ダイアリーを記入し症状を記録しましょう。(P.28, 29)

診察・問診・血液検査・画像検査

結核、B型肝炎ウイルスに感染していないことを調べます。(P.14, 15)

2週間後

診察・問診・必要に応じて血液検査・画像検査

症状、副作用の発現および服用状況について確認します。

4週間後

診察・問診・必要に応じて血液検査・画像検査

症状、副作用の発現および服用状況について確認します。

寛解*のまま6カ月経過後

診察・問診・必要に応じて血液検査・画像検査

症状、副作用の発現および服用状況について確認します。症状を継続してコントロールできている場合は、リンヴォック®の服用を一時中止することを検討します。

12週間後

診察・問診・必要に応じて血液検査・画像検査

薬の効果、副作用の発現について検査を行い確認します。症状によっては、薬の増量・減量、中止も含めて検討します。

*寛解：症状が治まっている状態

これから治療を始める方に
知っておいてほしいこと

リンヴォック®服用における注意

服用前に確認すること

リンヴォック®は、ステロイド外用薬による治療でなかなか症状が治まらない中等度～重度のアトピー性皮膚炎患者さんに追加される飲み薬です。リンヴォック®の治療を始める前に、副作用などをあらかじめ防ぐため以下のような項目を確認します。

おもな確認事項

- 過去にリンヴォック®に含まれる成分でアレルギー反応を経験したことがないか
- 感染症にかかっていないか
- 結核にかかっていないか
- B型肝炎ウイルスに感染していないか
- じょうみやくけっせんそくせんしょう 静脈血栓塞栓症のリスクがないか
- ちょうかんけいしつ 腸管憩室の有無
- かんしつせいはいえん 間質性肺炎の経験
- 血液検査（好中球数、リンパ球数、ヘモグロビン値）で異常がないか
- 肝臓や腎臓の障害がないか
- しゅよう 悪性腫瘍の経験
- 妊婦または妊娠している可能性
- 授乳の有無
- 予防接種の予定

など

服用前に必要な検査

リンヴォック®による副作用の発現を予防するため、服用前に問診・診察に加え下記の検査を行う必要があります。



血液検査

リンヴォック®の服用がB型肝炎ウイルスの再活性化や結核の発症を引き起こすことがあります。そのため、採血をしてB型肝炎ウイルスや結核に感染していないかを調べます。

画像検査

結核を発症しているかどうかを胸部レントゲンやCT※によって調べます。



※CT：Computed Tomography（コンピューター断層撮影）

リンヴォック®の服用を適切に続けるために、服用中は定期的に検査を受けるようにしましょう。

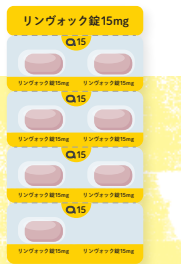
これから治療を始める方に
知っておいてほしいこと

リンヴォック®服用における注意

服用方法

- 1日1回、毎日服用します。
- 服用時間に制限はありません。*
- PTPシートから取り出してから服用してください。
- 服用時は、^か嘔まずにそのまま飲み込んでください。

*医師から服用時間の指示があった場合は従ってください。



イメージ図

PTPシート

服用時の注意点

服用を忘れたら

- 服用を忘れたことに気づいたら、すぐに1回分を服用してください。
- 次の服用時間が近い場合は、次の服用時間に1回分を服用してください。
- 2回分を一度に服用しないでください。

他のお薬を服用するときは

- リンヴォック®には、一緒に服用することで効果が強くなったり、弱くなったりするお薬や健康食品があります。
- 他の病院で出されたお薬や市販のお薬などを服用する場合は、リンヴォック®を服用中であることを必ず医師または薬剤師にお伝えください。

他の医療機関を受診するときは

- 他の医療機関を受診する場合には、リンヴォック®を服用していることを医師または薬剤師にお伝えください。

妊娠・授乳

- 妊娠中または妊娠の可能性のある場合は服用できません。
- リンヴォック®の服用中と最後の服用後1ヵ月程度は、適切な避妊を実施してください。
- 妊娠を希望される場合または妊娠された場合は、速やかに医師にお伝えください。
- リンヴォック®の服用中は授乳しないことを推奨します。

服用中の注意すべき症状

リンヴォック®服用中に、下記のような症状に気づいたら、すぐに医師にご相談ください。

全身的な症状

- 発熱
- 咳
- 寒気
- だるさ
- 脱力感
- しびれ
- 食欲の低下
- めまい
- ふらつき

胸部の症状

- 息苦しさ
- 胸の強い痛み
- 圧迫感

腹部の症状

- 吐き気、おう吐
- 激しい腹痛

顔の症状

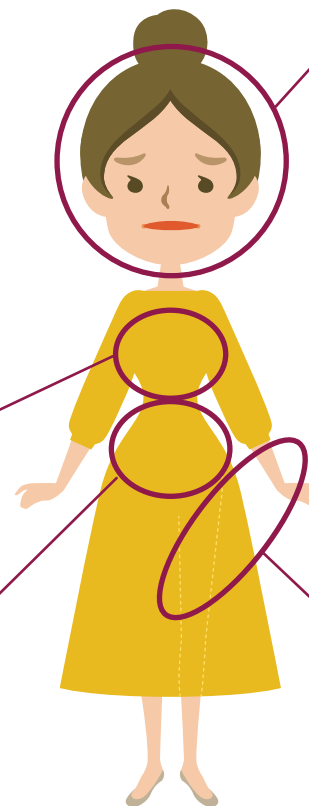
- 白目が黄色くなる

皮膚の症状

- チクチク・ピリピリした痛み
- 痛みを伴う赤い発疹・水ぶくれ
- 発熱を伴い顔を中心に広がる赤い発疹・水ぶくれ
- ニキビ
- 黄色くなる

手や足の症状

- 手足のしびれ感
- 足の痛み、筋肉痛



イメージ図

発熱、咳、寒気、だるさ、息苦しさ、発熱を伴い顔を中心に広がる赤い発疹や水ぶくれ(感染症)、チクチク・ピリピリした痛み、痛みを伴う赤い発疹や水ぶくれ(帯状疱疹)がみられた場合は、服用をやめてすぐに医師にご相談ください。

これから治療を始める方に
知っておいてほしいこと

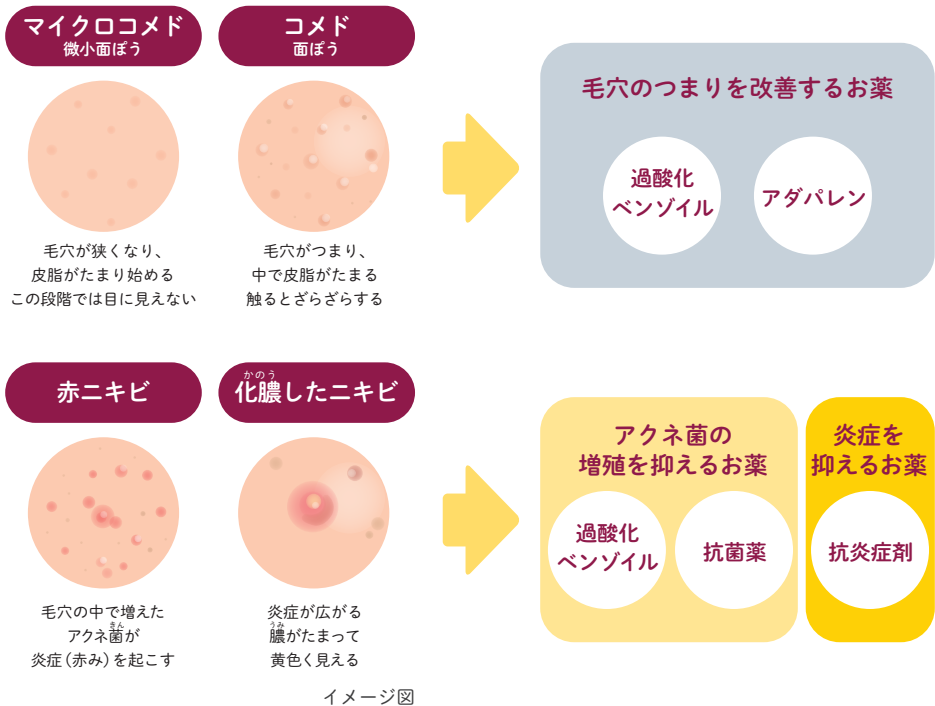


思春期(12~17歳)に 気になる症状

服用中の注意すべき症状(ニキビ)

- 服用中によくある症状の中にニキビがあります。お薬によりアトピー性皮膚炎の症状が良くなってもニキビができると気になると思いますので、ニキビの種類とその治療薬についても知っておきましょう。
- 1日2回の洗顔などのスキンケアも行いましょう。

主なニキビの種類と治療薬



林伸和 ほか: 日皮会誌, 127, 12: 1261-1302 (2017)

- ニキビについて気になることがあれば早めに医師に相談しましょう。
- ニキビの治療法は、症状や合併症などにより異なるため、医師が患者さんと一緒に治療法を決定します。



林伸和 ほか: 日皮会誌, 127, 12: 1261-1302 (2017)
Yang J, et al.: Front Public Health, 8, 450 (2020)
日本痤瘡研究会ホームページ ニキビQ&A (<https://zasou.org/qa.html#q19>) 2025年3月12日確認

これから治療を始める方に
知っておいてほしいこと

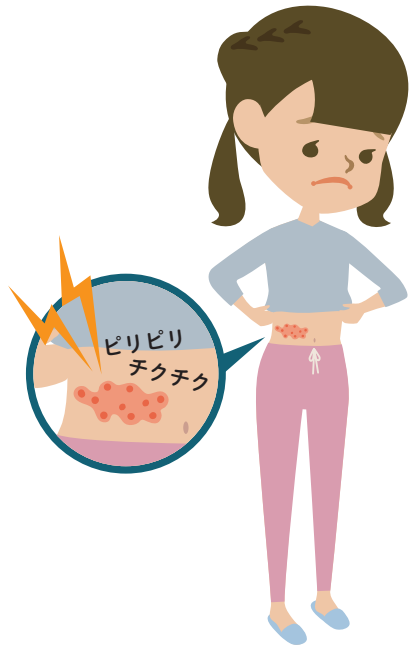
带状疱疹について

監修：愛知医科大学皮膚科学講座 教授 渡辺 大輔 先生

带状疱疹ってなに？

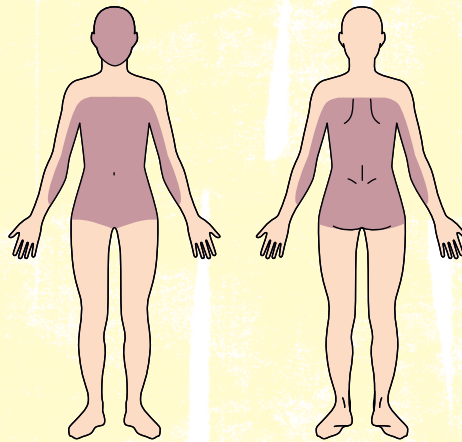
带状疱疹は、もともと体の中にひそんでいた水ぼうそうの原因でもあるウイルスが起す皮膚疾患です。

体の片側に帯状にピリピリと痛いようなかゆみがある場合は带状疱疹という病気が疑われます。



しやすい部位

- 体幹（胸・腹部・背中）
- 腕
- 顔



正面

背面

※体の左右どちらか片側に帯状に現れ、痛みを伴います。

症状の経過

症状がではじめる

- 発疹が現れる前から、体の片側に帯状の「ピリピリと痛いような違和感」「虫刺されのようなかゆみ」が感じられます。症状は徐々に強くなっていきます。

症状がでてから数日～1週間後

- 虫刺されのような赤いブツブツができます。水ぶくれになる場合もあります。
- 痛みの程度は軽いものから夜間でも眠れないくらい痛いものまで様々です。

带状疱疹と診断された場合

抗ウイルス薬でウイルスの増殖を抑えたり、痛み止めで痛みを和らげる治療を行います。

初期の皮膚症状



写真提供：愛知医科大学皮膚科学講座 教授 渡辺 大輔 先生

発疹が現れてから72時間以内に治療を開始するのが理想といわれています*

*日本ペインクリニック学会治療指針検討委員会編、ペインクリニック治療指針 改訂第6版、真興交易(株)医書出版部、2019、138-142

発疹が現れてから治癒するまで

- 皮膚症状のピークは発疹が現れてから7～10日です。痛みは1カ月程度で治癒するといわれています。

治療が遅れると痛みやしびれなどが残ることがあります。気になる症状がある場合は、すぐに医療機関を受診しましょう。

これから治療を始める方に知っておいてほしいこと

非黒色腫皮膚癌

(Non-Melanoma Skin Cancer : NMSC)

監修：近畿大学医学部 皮膚科学教室 主任教授 大塚 篤司 先生

非黒色腫皮膚癌ってなに？

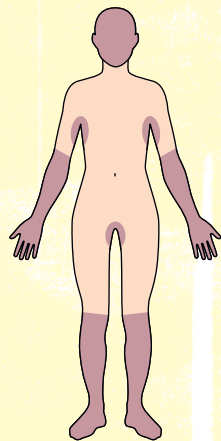
皮膚や髪の色に関わるメラニン色素を産生する細胞から発生するがんをメラノーマといいます。それ以外の皮膚のがんをまとめて非黒色腫皮膚癌といいます。

今までなかったホクロや赤いイボ・湿疹のようなものができたり、大きくなってきた場合には非黒色腫皮膚癌の可能性がります。

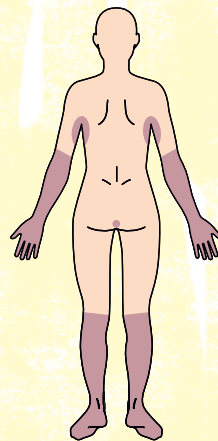


しやすい部位

- 顔
ろこうぶ
- 露光部
- 性器/肛門の周辺、わきの下



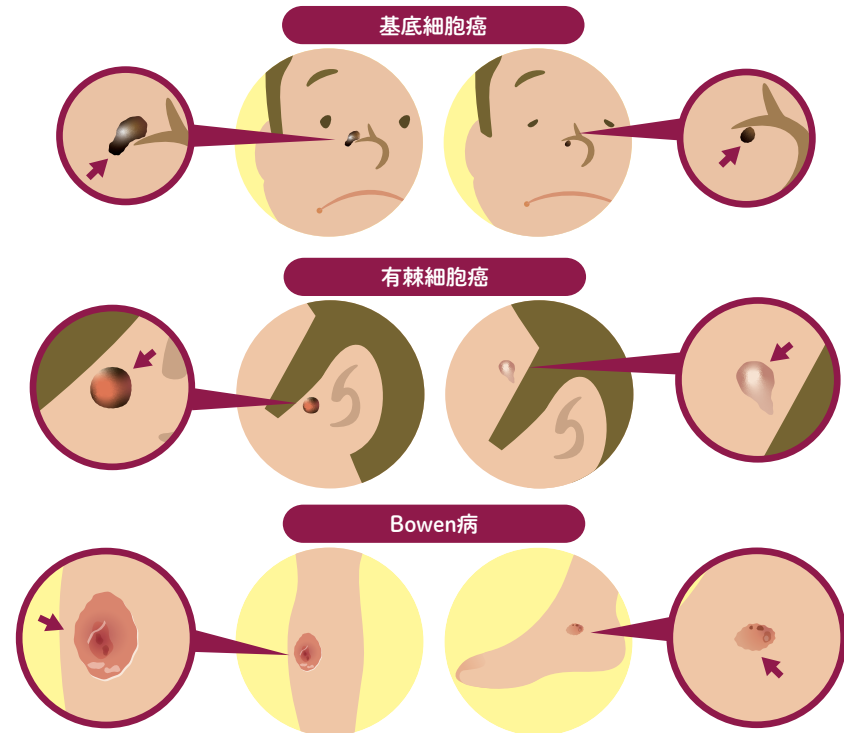
正面



背面

初期症状

今までなかったホクロや赤いイボ・湿疹のようなものができたり、大きくなってきます。



イメージ図

- 今までなかったホクロや赤いイボ・湿疹のようなものができたり、大きくなっていないか、早めの発見が重要です。
- 日ごろから皮膚の状態を観察するようにしましょう。
- 気になる皮膚の症状に気づいた場合は、すぐに皮膚科専門医に相談しましょう。

これから治療を始める方に
知っておいてほしいこと

日常生活で気をつけること

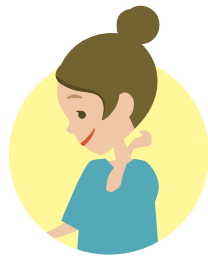
服装や身だしなみに気をつける



爪は短くし、かいてしまっても皮膚を傷つけないようにしましょう



下着は化学繊維より木綿がおすすめ



髪は短くしたり、まとめたりスッキリと

住環境を整える



ダニやカビなどハウスダストを減らしましょう



天気がよい日は布団干しを



適度な温度で乾燥防止を

その他の注意点



入浴やシャワーは熱いお湯を避けましょう



紫外線はなるべく避けましょう



ストレスをためないためにもリラックスタイムを

スキンケアも大切です

スキンケアの正しい方法

- 1 日2回、洗顔料で優しく洗顔しましょう。
- 2 季節に関係なく、毎日1度は入浴するようにしましょう。
シャンプーは刺激が少ないものを使用し、シャワーですっきりすすぎましょう。
- 3 症状が軽くなってきても、保湿をしたりしなかつたりするとかえって症状が悪化してしまうことがあります。患部を清潔にしてから保湿剤やぬり薬を1日2回塗るようにしましょう。
- 4 基礎化粧品や保湿剤は、ノンcomedジェニックあるいはハイポcomedジェニック※と書かれたニキビケア用を使うようにしましょう。



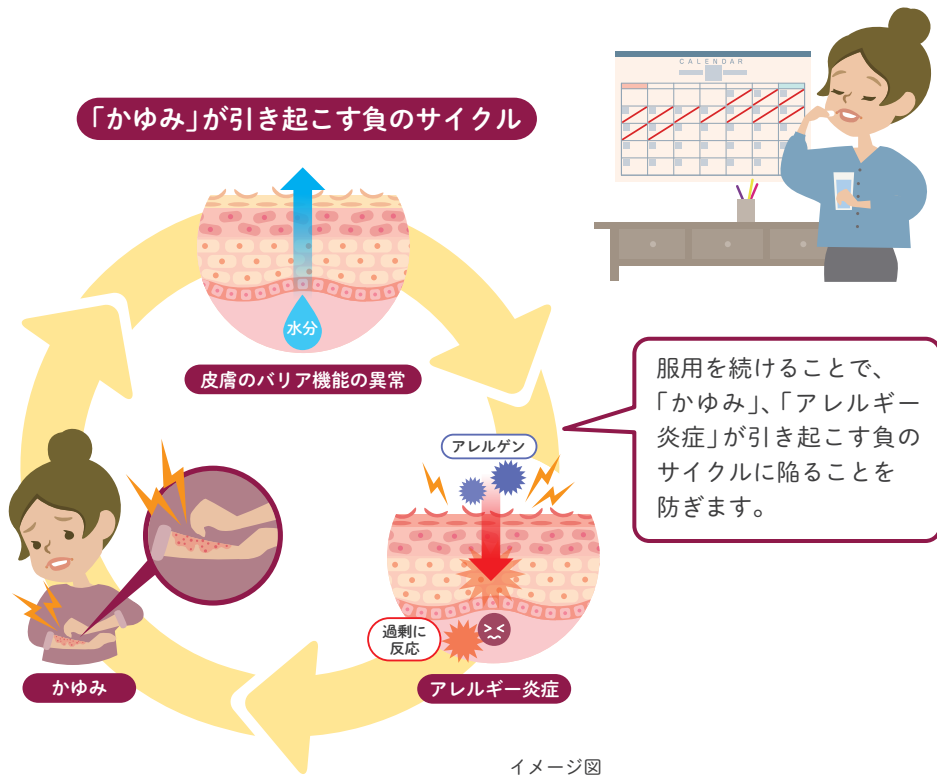
※ノンcomedジェニック、ハイポcomedジェニック：comed（ニキビの初期段階の状態、毛穴が皮脂や古い角質などでつまってしまった状態）になりにくい成分で作られている化粧品のこと。

林伸和 ほか：日皮会誌, 127, 12: 1261-1302 (2017)
特定非営利活動法人 日本アトピー協会ホームページ (<http://www.nihonatopy.join-us.jp/padyna/cocorogake/skincare.html>) 2025年3月12日確認
日本痤瘡研究会ホームページ ニキビQ&A (<https://zasou.org/qa.html#q19>) 2025年3月12日確認

これから治療を始める方に
知っておいてほしいこと

服用を続けることが大切です

- 自己判断で薬の服用をやめてしまうと、すぐにまた皮膚の炎症が悪化してしまいます。
- これは、治療によって強い炎症が治まり、皮膚がよい状態に見えたとしても、皮膚の内側には潜在的にアレルギー炎症が残っているからです¹⁾。
- 皮膚をよい状態に保つためにも、自分の判断で服用量や服用回数を増やしたり、減らしたり、服用を中止したりせず、医師の指示通りに、毎日飲み続けることが大切です。



¹⁾ 佐伯秀久 (ほか): 日皮会誌, 134, 11: 2769 (2024)

治療ダイアリーをつけましょう

リンヴォック®の服用を始めたら、体調管理のために治療とかゆみの状況について記録をつけましょう。治療開始後15日間は毎日、それ以降は週に一度記入しましょう。

治療ダイアリーの書き方

記入日を忘れないように日付を記入しましょう。

ボエム
POEMスコアでは症状の重さを記録します。P.30の質問票を用いて、1週間ごとにあなたのスコアを算出し記入しましょう。
※記入欄がグレーになっている日は記入しません。

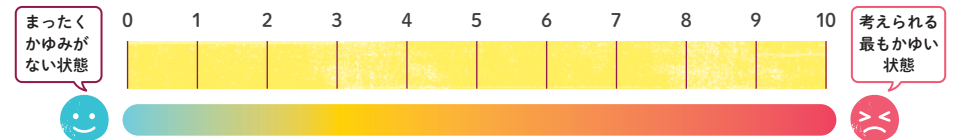
記載例

服用開始後	リンヴォック®の服用	ぬり薬 (2回/日)	かゆみの度合い (かゆみNRS)	POEMスコア
1日目(9/1)	○	○	8	18
2日目(9/2)	○	○	7	

1日にぬり薬を塗る回数を記入します。ぬり薬を塗った日には、丸をつけるなど記録をしましょう。

かゆみの強さを記録します。下の「かゆみの度合い(かゆみNRS)」を参考に、過去24時間で最もひどかったときのかゆみの重症度を、0~10の数字で記入しましょう。

かゆみの度合い(かゆみNRS)



これから治療を始める方に知っておいてほしいこと

治療ダイアリーをつけましょう

服用開始後	リンヴォック®の服用	ぬり薬 (<input type="text"/> 回/日)	かゆみの 度合い (かゆみNRS)	POEM スコア
1日目(/)				
2日目(/)				
3日目(/)				
4日目(/)				
5日目(/)				
6日目(/)				
7日目(/)				
8日目(/)				
9日目(/)				
10日目(/)				
11日目(/)				
12日目(/)				
13日目(/)				
14日目(/)				
15日目(/)				

服用開始後	リンヴォック®の服用	ぬり薬 (<input type="text"/> 回/日)	かゆみの 度合い (かゆみNRS)	POEM スコア
3週間(/)				
4週間(/)				
5週間(/)				
6週間(/)				
7週間(/)				
8週間(/)				
9週間(/)				
10週間(/)				
11週間(/)				
12週間(/)				



これから治療を始める方に
知っておいてほしいこと

症状をセルフチェックしましょう

MEMO

ポエム

POEMスコア¹⁾

POEMスコアを用いると、アトピー性皮膚炎の症状の重さを患者さん自身で評価することができます。7つの質問に対して、1週間のうち症状がどのくらいの頻度で起こったかを記入しましょう。頻度によって点数が決まっていますので、合計点を算出しましょう。合計点が高いほど、症状が重いことを表します。

	0日	1~2日	3~4日	5~6日	毎日
1 この1週間で、湿疹のために皮膚のかゆみがあった日は何日ありましたか？	0	1	2	3	4
2 この1週間で、湿疹のために夜の睡眠が妨げられた日は何日ありましたか？	0	1	2	3	4
3 この1週間で、湿疹のために皮膚から出血した日は何日ありましたか？	0	1	2	3	4
4 この1週間で、湿疹のために皮膚がジクジク(透明な液体がにじみ出る)した日は何日ありましたか？	0	1	2	3	4
5 この1週間で、湿疹のために皮膚にひび割れができた日は何日ありましたか？	0	1	2	3	4
6 この1週間で、湿疹のために皮膚がポロポロと剥がれ落ちた日は何日ありましたか？	0	1	2	3	4
7 この1週間で、湿疹のために皮膚が乾燥またはザラザラしていると感じた日は何日ありましたか？	0	1	2	3	4

合計 点

合計点から評価する主観的重症度

合計(点)	0~2	3~7	8~16	17~24	25~28
症状の重さ	症状なし ほとんどなし	軽度	中等症	重症	最重症

© The University of Nottingham

1) Charman CR, et al.: Br J Dermatol, 169, 6: 1326-1332 (2013)

これから治療を始める方に
知っておいてほしいこと

医療保険制度と おもな医療費助成制度について

リンヴォック®の薬剤費の目安

	15mg服用の場合※		30mg服用の場合※	
	1日	1ヵ月(28日)	1日	1ヵ月(28日)
3割負担	1,299円	36,370円	1,989円	55,690円
2割負担	866円	24,250円	1,326円	37,130円
1割負担	433円	12,120円	663円	18,560円

※それぞれ、リンヴォック®15mg錠、30mg錠を1日1錠服用する場合の金額です。
2025年4月現在のリンヴォック®の薬価をもとに計算しています。

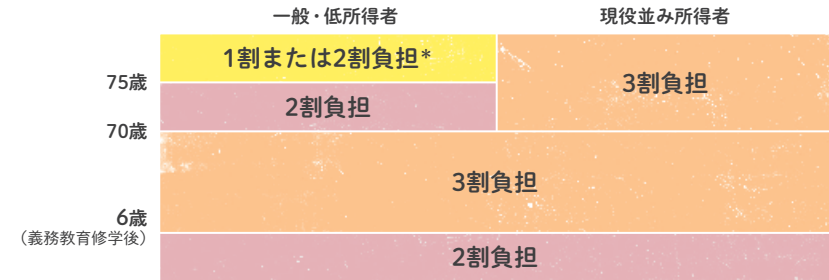
医療保険制度

公的な医療保険には、おもに以下の5種類があります。ご自身の加入している医療保険（いわゆる健康保険）によって、制度の利用方法や問い合わせ先が異なります。

健康保険の種類	お問い合わせ先
国民健康保険	市区町村役場
協会けんぽ (全国健康保険協会管掌健康保険)	全国健康保険協会の各支部
組合健保 (組管管掌健康保険)	ご加入の健康保険組合、共済組合または会社担当者
共済組合	ご加入の健康保険組合、共済組合または会社担当者
後期高齢者医療制度	市区町村役場

2025年3月現在の制度に基づいて解説しています。医療制度、福祉制度は改正されることがありますのでご注意ください。

医療費の一部負担(自己負担)割合



*2022年10月1日より、75歳以上で一定以上の所得がある方の負担割合は2割となった。

おもな医療費助成制度

高額療養費制度

医療機関や薬局の窓口における負担額が、1ヵ月間(1日から末日まで)で自己負担限度額を超えた場合に、超えて支払った自己負担額が払い戻される制度です。

※入院時の食費負担や差額ベッド代などは含まれません。

●世帯合算

同じ世帯で同じ健康保険に加入している場合は、それぞれが窓口で支払った合計金額について高額療養費制度が適用されます。1ヵ月の合計金額が自己負担限度額を超えていた場合、その超えた金額の払い戻しを受けることができます。

※負担額は、医療機関ごと(外来・入院、医科・歯科、薬局)に計算します。

※69歳以下の方は、21,000円以上の負担額に限り合算できます。

●多数回該当

高額療養費の払い戻しを受けた月が直近12ヵ月間で3回以上あった場合は、4回目から自己負担限度額がさらに引き下げられます。

医療費控除

1年間(1月1日から12月31日)に支払った医療費の自己負担額が一定額を超えた場合に、所得控除が受けられる制度です。

※通院のための交通費、入院時の食費負担や差額ベッド代なども医療費として合計できます。

※確定申告が必要になりますので、詳しくは所轄の税務署にお問い合わせください。

その他の医療費助成制度については、P.36をご覧ください。

高額療養費制度について

高額療養費制度の自己負担の上限額

69歳以下の場合

適用区分	ひと月の上限額(世帯ごと)	
	1～3回目	4回目～
ア 年収約1,160万円～ 健保：標準報酬月額 83万円以上 国保：旧ただし書き所得 901万円超	252,600円+ (医療費-842,000円)×1%	140,100円
イ 年収約770万～約1,160万円 健保：標準報酬月額 53万～79万円 国保：旧ただし書き所得 600万～901万円	167,400円+ (医療費-558,000円)×1%	93,000円
ウ 年収約370万～約770万円 健保：標準報酬月額 28万～50万円 国保：旧ただし書き所得 210万～600万円	80,100円+ (医療費-267,000円)×1%	44,400円
エ ～年収約370万円 健保：標準報酬月額 26万円以下 国保：旧ただし書き所得 210万円以下	57,600円	44,400円
オ 住民税非課税者	35,400円	24,600円

70歳以上の場合

適用区分	ひと月の上限額(世帯ごと)		4回目～
	外来(個人ごと)		
現役並み	Ⅲ 年収約1,160万円～ 標準報酬月額 83万円以上 課税所得 690万円以上	252,600円+ (医療費-842,000円)×1%	140,100円
	Ⅱ 年収約770万～約1,160万円 標準報酬月額 53万円以上 課税所得 380万円以上	167,400円+ (医療費-558,000円)×1%	93,000円
	Ⅰ 年収約370万～約770万円 標準報酬月額 28万円以上 課税所得 145万円以上	80,100円+ (医療費-267,000円)×1%	44,400円
一般	年収156万～約370万円 標準報酬月額 26万円以下 課税所得 145万円未満等	18,000円 (年間上限144,000円)	57,600円 44,400円
住民税非課税等	Ⅱ 住民税非課税世帯	8,000円	24,600円
	Ⅰ 住民税非課税世帯 (年金収入80万円以下など)	8,000円	15,000円

高額療養費制度を利用するには

高額療養費制度を利用するには、以下の3つの方法があります。

① 認定証により窓口での支払いを自己負担限度額までとする

事前にご自身が加入している健康保険に申請し、「限度額適用認定証」または「限度額適用・標準負担額減額認定証」の交付を受けます。認定証を医療機関や薬局などの窓口で提示することで、窓口での支払額を自己負担限度額までに抑えることができます。

※70歳以上で適用区分(P.34)が「現役並みⅢ」または「一般」の方は、この制度の対象外です。認定証の申請は必要ありません。

② いったん窓口で支払った後に払い戻し申請を行う

すでに高額な医療費を支払った場合や認定証の交付前には、高額療養費の支給申請を行うことで、自己負担限度額を超えて支払った分の払い戻しを受けることができます。

※支給を申請できる期間は、受診日の翌月から2年間です。支給申請には医療機関などの領収書が必要な場合があります。

※申請後、高額療養費が支給されるまでには、医療機関などを受診した月から3か月以上かかります。

③ マイナンバーカードを提示して自己負担額を超える支払いを免除とする

マイナンバーカードを利用できる医療機関窓口では、自己負担上限額以上の一時支払いのお手続きが不要になっています。

マイナンバーカードを利用できる医療機関・薬局での高額療養費制度の利用方法

- マイナンバーカードで受診する場合：顔認証付きカードリーダーで情報提供に同意する。
- 保険証で受診する場合：口頭で情報提供に同意する。

※マイナンバーカードが保険証利用できない場合は、保険証で受診して口頭で情報提供に同意することで、高額医療費制度の上限額までのお支払いとなります。

その他の医療費助成制度

付加給付制度

一部の健康保険組合や共済組合による独自の制度です。1ヵ月間の医療費の支払額が独自に定める限度額を超えた場合に、その超えて支払った金額が支給されます。高額療養費制度の自己負担限度額を超えない場合でも、支給を受けることができます。

お問い合わせ先 加入先の保険者（健康保険組合など）

学生などへの医療費助成制度

一部の学校（大学など）や自治体では、独自に学生の医療費助成を行っています。助成内容や申請方法は学校、自治体により異なります。

お問い合わせ先 学校の学生課、お住まいの自治体など

子どもへの医療費助成制度

自治体が子どもを対象に医療費助成を行っている場合があります。対象年齢や助成内容、申請方法は自治体により異なります。

お問い合わせ先 お住まいの自治体

ひとり親家庭への医療費助成制度

自治体がひとり親家庭の方を対象に医療費助成を行っている場合があります。助成内容や申請方法は自治体により異なります。

お問い合わせ先 お住まいの自治体

リンヴォック®自己負担額シミュレーション/ 医療費オンライン相談室のご紹介

リンヴォック®自己負担額シミュレーション

あなたのリンヴォック®医療費について、高額療養費制度の適用となるのか、また、適用となった場合の負担額の目安をウェブサイトですぐに計算することができます。

高額療養費制度って、わたしも利用できるのかしら？



リンヴォック®による治療を検討している患者さんのパーソナルサポート

医療費オンライン相談室

あなたのリンヴォック®医療費や、治療中に利用できる医療費助成制度などについて専任のスタッフがお案内いたします。なお、医療費の相談には患者カードが必要です。主治医の先生へお尋ねください。

以下の項目などが必要となりますので、事前にご確認ください。

- 年齢
- 年収
- 1回の処方期間
- 服用量

※個人情報本サービスのご提供のためにのみ使用し、その他の目的では使用しません。

リンヴォック®自己負担額シミュレーションおよび医療費オンライン相談室へは、以下の2次元バーコードまたはURLからアクセスできます。

パソコン、タブレット、スマホからアクセスできます

自己負担額シミュレーション



https://rinvoq.jp/ad/medical_bills/simulation.html

医療費オンライン相談室



https://rinvoq.jp/ad/expense_service/info.html

リンヴォック®を服用される患者さん向けサポート資材

患者さん向け情報サイト リンヴォック®.jp



リンヴォック®を服用される患者さんとそのご家族の方に向けた情報をウェブサイトでも提供しています。

また、リンヴォック®の治療費について、自己負担額をシミュレーションすることも可能です。



右の二次元コードから、本ウェブサイト簡単にアクセスすることができます。



<https://rinvoq.jp>

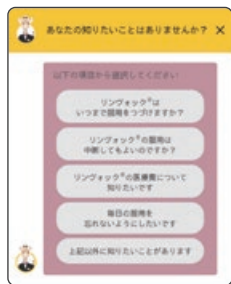
リンヴォック®.jp 医療費オンライン相談室



リンヴォック®.jpでは、リンヴォック®による治療を検討もしくは開始されている患者さんへ、医療費に関して相談いただけるオンライン相談室をご準備しています。

医療費オンライン相談室で相談できる内容や、相談いただくまでの手順を解説するリーフレットもあります。

リンヴォック®.jp AIチャットボット



リンヴォック®.jpでは、リンヴォック®で治療されるアトピー性皮膚炎の患者さんが、治療中に知りたい情報を簡単に検索できるように、AIチャットボット機能をご準備しています。

アトピー性皮膚炎に関する疑問、リンヴォック®やその医療費などの疑問にチャットボットがお答えします。

リンヴォック®.jp内の詳細な案内ページへのリンクも掲載しています。

LINEアプリ リンヴォック®服薬サポーター



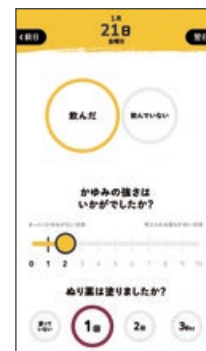
患者さんの毎日のリンヴォック®服薬をサポートするLINEアプリです。

毎日の服薬状況を記録し、カレンダーで診察時に医師に服薬状況を伝えることが可能です。また、服薬通知のアラーム機能や、服薬方法や疾患等に関するよくある質問に回答するお薬サポート、服薬継続のサポート機能があります。

リンヴォック®服薬サポーターの主な機能



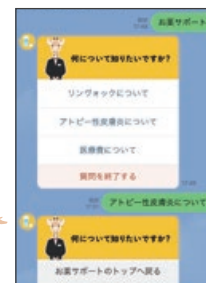
毎日の服薬状況を記録できます。アラームも届くので忘れず飲み続けることができます。リンヴォック®の服薬をしたかどうか、かゆみの強さ、ぬり薬を塗った回数を記録できます。



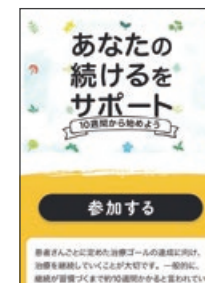
日々の記録を確認することができます。医師に画面を見せれば服薬状況を伝えられるので、ぜひ活用してください。



リンヴォック®について、よくある質問に回答します。服薬方法や疾患について質問してみてください。



毎日服薬状況を記録することで、10週間後にイラストが完成します。ぜひ参加登録してみてください。



登録方法の詳細はリンヴォック®.jpでご紹介しています。

右の二次元コードからウェブサイトのページにアクセスすることができます。

<https://rinvoq.jp/ad/line/>

