

エクロック®ゲルを 使用される方へ

監修

横関皮膚科クリニック 院長

横関 博雄 先生

池袋西口ふくろう皮膚科クリニック
院長

藤本 智子 先生



エクロック®ゲルご使用の前に、本冊子を必ずお読みください。

科研製薬株式会社

げんばつせいえきかたかんしょう

原発性腋窩多汗症とは どんな病気ですか？

💧 汗の量が多くなる原因となる
病気や障害がないにもかかわらず、
多量のわき汗に悩まされる疾患です。

シャツに汗染みができるなど、日常生活に支障をきたすほど
多量のわきの汗が、明らかな原因がないまま6ヵ月以上
みられ、以下の6症状のうち2項目以上あてはまる場合を
「原発性腋窩多汗症」と診断しています^{※1}。

原発性腋窩多汗症の診断基準^{※1}

- 最初に症状がでるのが25歳以下であること
- 左右両方で同じように発汗がみられること
- 睡眠中は発汗が止まっていること
- 1週間に1回以上多汗の症状がでること
- 家族にも同じ疾患の患者さんがいること
- わき汗によって日常生活に支障をきたすこと



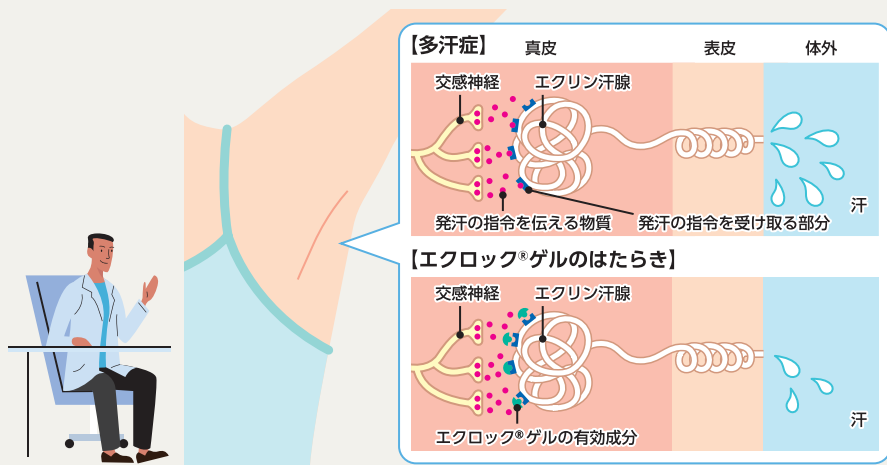
※1 藤本 智子ほか: 原発性局所多汗症診療ガイドライン 2023年改訂版 (2023年12月一部改訂), 日本皮膚科学会雑誌. 2023; 133 (13): 3025-3056. より改変



エクロック®ゲルは どんなお薬ですか？

💧 **日本で初めて
健康保険の適用が認められた、
原発性腋窩多汗症用の塗り薬です。**

エクリン汗腺※が交感神経から伝えられる汗を出す指令を受け取れないようにブロックすることにより、発汗を抑えることが期待できます。



※ エクリン汗腺は、皮膚の中にある汗をつくる器官のひとつで、主に体温調節のために、水分の多い汗を分泌します。多汗症の症状である多量の汗は、主にエクリン汗腺から出ています。



いつ、どのくらいの 期間塗るのですか？

💧 **1日1回、まずは1ヵ月間を目安に
塗り続けてください。**

- このお薬は、原発性腋窩多汗症の症状を抑えるお薬です。

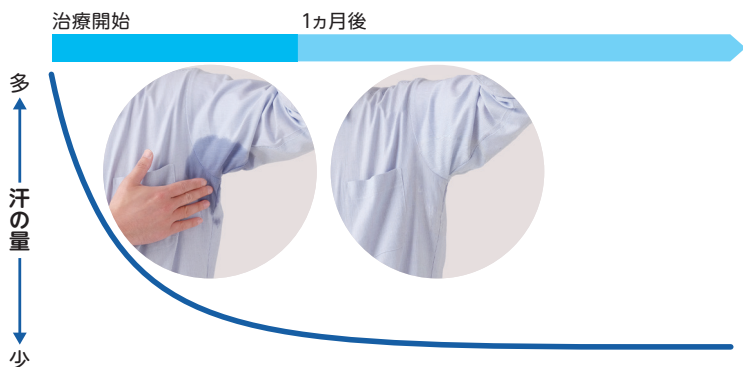
1日1回、継続的に塗ることで効果を発揮します。

忘れないように**毎日決まった時間に**塗りましょう。

起床時 入浴後 就寝前 その他 ()

- **多汗症治療は続けることが大切です。**塗り始めて数日から2週間くらいで効果を感じる患者さんもいれば、効果を感じるまでに時間がかかる患者さんもいます。治療を続ければ効果を感じる可能性がありますので、まずは1ヵ月間を目安に塗り続けましょう。

治療を続けたときのイメージ



※症状の改善には個人差があります。



どのように 使うのですか？

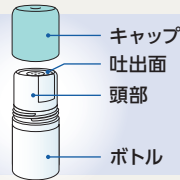


2次元バーコードをスマートフォンなどで読み取り、使用方法の解説動画をご覧ください。

ツイストボトルの使い方

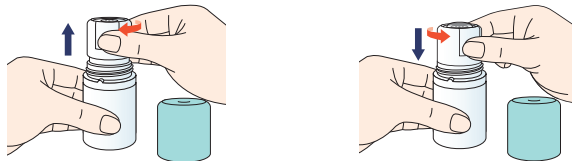
1日1回、両わき全体に塗布します。

わきの水気をタオルなどでよく拭き取ってから使用してください。ボトルから、キャップを外して使用します。



1

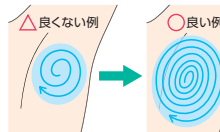
頭部を**右**（時計回り）に止まるまでゆっくり回します。このとき、頭部が上がります。次に、頭部を**左**（反時計回り）に止まるまでゆっくり回し、もとに戻します。このとき頭部が下がり、片わき1回分の薬液が出ます。



2

薬液をわき全体に塗り広げます。

塗り方のポイント



わき全体に繰り返し円を描くように塗りこんで、薬液をムラなく均一に塗り広げましょう。

- ❗ 使用量は、**右わきに1回分、左わきに1回分**です。
- ❗ 手に薬液がついた場合には、**絶対に顔や目をさわらず**、すぐに水で洗い流してください。
- ❗ 薬液を塗った後、**わきが乾くまでは寝具や衣服が触れないように**注意してください。
- ❗ 使用後の吐出面に残った薬液は、ティッシュペーパーなどでていねいに**拭き取ってください**。



どのように 使うのですか？

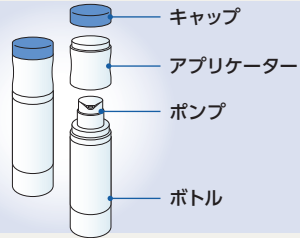


2次元バーコードをスマートフォンなどで読み取り、使用方法の解説動画をご覧ください。

アプリケーター付きボトルの使い方

1日1回、両わき全体に塗布します。

わきの水気をタオルなどでよく拭き取ってから使用してください。ボトルから、キャップとアプリケーターを外して使用します。

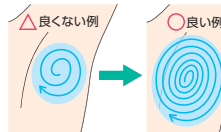


- 1 ポンプを押して、アプリケーターの上面に薬液をのせます。



- 2 薬液をわき全体に塗り広げます。

塗り方のポイント



わき全体に繰り返し円を描くように塗りこんで、薬液をムラなく均一に塗り広げましょう。

- ❗ 使用量は、右わきにポンプ1押し分、左わきにポンプ1押し分です。
- ❗ 手に薬液がついた場合には、絶対に顔や目をさわらず、すぐに水で洗い流してください。
- ❗ 薬液を塗った後、わきが乾くまでは寝具や衣服が触れないように注意してください。
- ❗ 使用後のアプリケーターに残った薬液は、ティッシュペーパーなどでていねいに拭き取るか、水で洗い流してください。

以下のような症状があらわれたら、
使用をやめて、
すぐに医師の診察を受けてください。

- 皮膚炎や紅斑、かゆみ、湿疹、刺激感
- 口の渇き
- 尿が出にくい
- 視界がぼやける、光をまぶしく感じる
など



💧 緑内障や前立腺肥大症の方、わきに傷や湿疹・皮膚炎
などがある方、妊娠中や授乳中の方は、あらかじめ
医師・薬剤師に伝えてください。

そのほか、気になる症状があらわれたときは、医師に
ご相談ください。

注意

- ✔ 薬液を手を使ってわきに塗らないでください。
- ✔ 薬液が手についたら、すぐに洗い流してください。
- ✔ 薬液を塗る範囲に傷や湿疹、皮膚炎がある場合は医師に相談してください。
- ✔ 薬液のついた手で顔をさわったり、目に入れたりしないよう注意し、万一目に入った場合は、すぐに水またはぬるま湯で洗い流してください。
- ✔ 火気のないところでご使用ください。
- ✔ ご使用後は、キャップを閉めて、直射日光、火気を避けて、こどもの手の届かないところに室温で保管してください。



エクロック® ゲルのご使用にあたり
気になることや分からないことがありましたら、
すぐに医師・薬剤師にご相談ください。

医療機関名